



DE LA MADERA
AL POLIÉSTER

EL VIAJE MODERNO

EDUARDO ARROYO

(Madrid 1937 - 2018)

Diversi tipi di baffo reaccionario spagnolo III, 1971
Óleo sobre lienzo

Arroyo fue un artista ajeno a las modas y corrientes artísticas que le tocó vivir. Cuando el panorama artístico estaba dominado por el informalismo, la pintura abstracta de la Escuela de París, apostó por la figuración narrativa de aires pop art. Llegó a París en 1958 con la idea de hacerse escritor pero se instaló en el barrio de los pintores de Motparnasse y comenzó su obra pictórica.

En esta obra de fuerte carácter irónico pone en evidencia la oposición de Arroyo al régimen franquista a través de la fisonomía varonil expresada por el bigote masculino como icono de la estética masculina y autoritaria de la posguerra franquista.

JORDI GALÍ CAMPRUBÍ

(Barcelona 1944)

Taburete infantil fabricado en fibra de vidrio. Consta de dos partes: el taburete y una anilla que lo eleva al mismo tiempo que crece el niño. Premio Delta de Plata 1966.
Mesa Monobloque. 1963
Sillas apilables. 1963

Interiorista, pintor y diseñador, Galí junto a su hermana Beth Galí, fueron pioneros y rupturistas en el uso de plásticos y resinas en el diseño de mobiliario. Crearon una línea de productos estructuralmente resistentes, económicos de producir y con infinitas paletas de colores. En busca de referencias y tendencias, Galí recorrió Europa y fue a raíz de su contacto con lo expuesto en la feria de Milán de los sesenta cuando comenzó su interés en producir piezas con nuevos materiales.

Como artista, Galí creó en 1969, junto con Silvia Gubern, Àngel Jové y Antoni Llena, la primera obra de videoarte en España, "Primera muerte". Los cuatro convivieron y expusieron durante unos años en El Jardí del Maduixer (Barcelona), una la casa que fue punto de referencia del arte conceptual.

Extracto de Pasión por lo sintético. El mobiliario pop en la Barcelona del "desarrollismo", 1960-1975. Maria Pilar Mellado e Isabel Campi.

JORDI GALÍ FIGUERES

(Barcelona, 1912-2001)

Cama de metal para Lamper. 1969 Premio de la crítica Adi-Fad.

Interiorista y diseñador, fue uno de los promotores del diseño catalán en el siglo XX. Su firma Tecmo, creada en 1962, se hizo popular por su línea innovadora de mobiliario. Junto a sus hijos, Beth y Jordi, fundó la editora de diseño G3 (Tres Galí), dedicada a la producción de diseños propios.

STOA

(Barcelona 1965)

Lámpara Oruga, diseñada por Carlos M. Serra y Gabriel Teixidó.

Stoa fue una empresa pionera del diseño catalán fundada por Lluís Porqueras en 1965 que editó lámparas de diseñadores del momento como Ramon Isern o Enric Franch.



PANCHO COSSÍO

(Pinar del Río, Cuba, 1898 – Alicante 1970)

Bodegón con frutas y flores, 1962
Óleo sobre lienzo

Al poco de nacer, Cossío regresó junto a su familia de origen cántabro a Renedo de Cabuérniga, hasta 1909 que se trasladaron a Santander. En su trayectoria artística, Cossío se apartó del academicismo y buscó un lenguaje nuevo en su obra.

Se trasladó a París y su pintura evolucionó hacia su particular estilo donde los motivos se desdibujan configurados a base de sus características transparencias y difuminados por resplandores. Cossío no utilizaba nunca colores preparados industrialmente, los elaboraba él mismo a partir de moler y cocinar sus tierras como lo hacían de forma primitiva los pintores del siglo XVII. Fue uno de los grandes pintores del novecientos español, que partió del postcubismo y cercano a la no figuración.

ROLACO

(Años 30 -1967)

Banco con dos asientos, 1966
Cómodas. 1964
Butaca con reposapiés FH. 1964

ROLACO, una firma de muebles que se fundó en los años treinta, tenía como lema "No se vive hoy como hace un siglo, su casa debe estar de acuerdo con la época".

La dirección artística de la marca estuvo a cargo de los arquitectos Luis M. Feduchi primero y de su hijo Javier después, quienes renovaron e innovaron el diseño y patrones de la firma para adaptarse a las corrientes estéticas vanguardistas de cada momento. En los años 50, Luis y Javier Feduchi asistieron a la exposición H55 de Suecia, donde conocieron los últimos diseños daneses y suecos, así como la industrialización del diseño y su integración en la sociedad, gracias al fuerte trabajo de difusión del diseño escandinavo realizado por países como Dinamarca y Suecia a través de publicaciones y exposiciones internacionales.

La labor realizada en la dirección artística de Javier a partir del año 1957 introduce muchos modelos nórdicos realizados en los talleres de ROLACO además de algunos diseños propios. La marca operó hasta 1967.

ROLACO. Estudio histórico de la marca. María Jiménez de la Nava.



ARTESANIA Y MODERNIDAD

En la década de los 50 y en ausencia de disponibilidad de mobiliario moderno en el mercado español, los arquitectos ejercieron de diseñadores industriales, cuando esa disciplina aún estaba por definirse. Su objetivo era que los interiores fuesen coherentes en estilo con su arquitectura.

Dado el débil tejido industrial del país, tomaron la artesanía como punto de partida para reinterpretar la tradición popular y llevarla hacia la modernidad.

Consideraban que el conocimiento artesanal y los oficios eran un camino para desarrollar una identidad propia frente a la estandarización y alienación que supone entrar en un mercado de producción sin tener en cuenta el acervo popular. Las piezas de mobiliario presentes en esta sala (algunas aún de autoría anónima en la actualidad) son ejemplos de esta intención renovadora de la tradición artesanal.

Sin embargo, la producción artesanal no era suficiente para satisfacer las necesidades de equipamiento estandarizado en las nuevas viviendas sociales donde los arquitectos, como Fisac, Coderch, Fernández del Amo o De la Sota, trabajaban para la Obra Sindical del Hogar, que establecía programas sociales de vivienda en aquel entonces.

Conforme avanzan los años 50 y 60, la economía emerge y se concibe una nueva forma del proceso de producción en el que se fusionan los antiguos métodos artesanales con el desarrollo de la industria y el diseño industrial.

Se comenzó a trabajar en este modelo de producción en serie y estandarizado pero sin perder como defendía el arquitecto Antoni Moragas "el sentido humano de las cosas".

Moragas abogaba por un "artesanado de dirección" frente a un "artesanado de ejecución" donde los arquitectos estuvieran involucrados en la creación de estos elementos industriales para preservar la naturaleza cultural y humana de los nuevos productos.

Extracto del texto de Oriol Pibernat. Dos sillas en el pabellón español de la XI Trienal de Milán, El diseño que quería emerger. Res Mobilis.

LUCIO MUÑOZ

(Madrid, 1929 - 1998)

S/T, 1966. Técnica mixta sobre madera

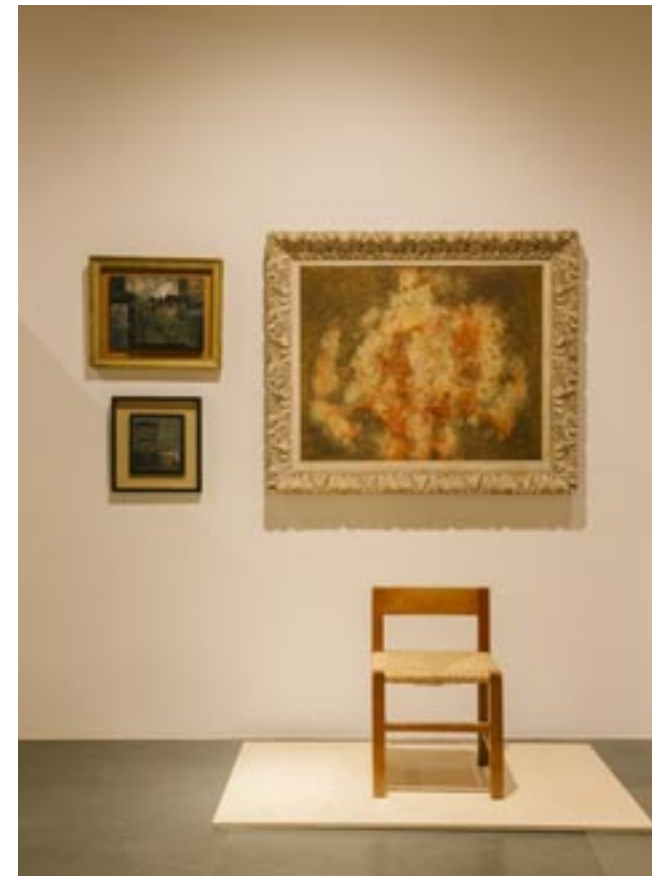
Es considerado uno de los pioneros de la abstracción en el país, corriente artística a la que se adhiere definitivamente tras su paso en 1954 por Italia y en 1956 por París, donde conocerá la obra de artistas como Dubuffet o Soulages. A partir de 1958, Lucio Muñoz se expresa a través de la fusión de materiales tradicionales con otros no habituales como tierras, papel o cartón y especialmente trabajando las posibilidades expresivas de la madera, un material considerado tradicionalmente como no pictórico, al que altera exponiéndolo a la intemperie.

AMALIA AVIA

(Santa Cruz de la Zarza, Toledo, 1930 - Madrid 2011)

Silla baja, sin fecha. Óleo sobre tabla

Amalia Avia, tras sus estudios en la Escuela de Bellas Artes de San Fernando en Madrid, viajó a París en 1954 y conoció a los artistas María Moreno, Antonio López, Isabel Quintanilla, Julio y Francisco López Hernández, con quienes creó el núcleo de realistas madrileños. Su pintura realista, no hiperrealista, trata temas urbanos, sobre todo de Madrid, ciudad fetiche de la artista. Pinta los lugares donde se mueve la vida de la gente, las calles, fachadas, comercios, garajes: lugares en general desgastados por el tiempo, en ocasiones viejos y desconchados. Su pintura no es colorista, y de esta manera Amalia Avia retrata los rincones de la ciudad que se están perdiendo, que pasan desapercibidos.



ARTESANIA Y MODERNIDAD

CÉSAR MANRIQUE

(Lanzarote, 1919- 1992)

Creciendo, 1984. Técnica mixta sobre óleo

Manrique fue un artista multidisciplinar, pintor, escultor y arquitecto. Estudió en Madrid, donde despuntó como pionero del arte abstracto en España. Conoció el informalismo en el París de los años 50 y en 1964 se traslada a vivir unos años a Nueva York donde conoce de primera mano el expresionismo abstracto americano, el arte pop, nuevas corrientes de escultura y el arte cinético. Todas estas corrientes le dieron una cultura visual decisiva en su obra posterior que desarrolló al volver a Lanzarote en 1968.

Defensor de la cultura tradicional de Lanzarote, puso en valor el patrimonio de la isla en sus obras de una manera novedosa para la época mediante acciones e intervenciones que pusieron en valor el paisaje y la naturaleza de la isla desarrollando una arquitectura moderna pero basada en los valores tradicionales locales.

FERNANDO HIGUERAS

(Madrid, 1930 - 2008)

Silla, 1959 . Fundación Fernando Higuera

Higuera perteneció a una generación de arquitectos que tenía la conciencia de participar en un proceso completamente renovador de la arquitectura española, alejándose del racionalismo para acercarse al informalismo, aprovechando lo mejor de la arquitectura popular tradicional y, de modo pionero en España, introduciendo la consideración del entorno y el respeto al paisaje y a la naturaleza.

“He aprendido mucho de la arquitectura popular anónima, ya que es una infinita fuente de lecciones. Siempre he apreciado en ésta la naturalidad, la adecuación, el orden y la funcionalidad, la lógica, la economía, además de la disciplina y la diversidad combinadas y armonizadas en un nivel que difícilmente encuentro en la arquitectura contemporánea”, afirmaba.

En 1961 es Premio Nacional de Arquitectura con su propuesta para el Centro de Restauraciones Artísticas de Madrid.

Desde 1970 a 1979, trabajó junto a su amigo y artista César Manrique en la custodia de los valores naturales autóctonos de las islas Canarias, proponiendo soluciones de arquitectura local integradas en el terreno.

Su arquitectura evolucionó a través de diferentes periodos en contra de modas o tendencias dando como resultado algunos de los proyectos más singulares de la arquitectura española de la segunda mitad del siglo XX.

Extracto del libro “Fernando Higuera desde el Origen”. Lola Botia. Directora de la Fundación Fernando Higuera.



ARTESANIA Y MODERNIDAD

MARTÍN CHIRINO

(Las Palmas de Gran Canaria, 1925 - Madrid, 2019)
Aeróvoro. Hierro forjado

La escultura de Martín Chirino hunde sus raíces en la tradición española. Trabajó con su padre que era jefe de astillero y armador de buques. Viajó con él a distintos países de la costa africana, cuya experiencia influyó en su obra escultórica.

Se formó en Madrid y Londres y a través de viajes por París, Londres o Italia estudió en profundidad la escultura clásica y las obras de los grandes maestros de la escultura moderna, entre ellos Julio González, Henry Moore, Jean Arp, Brancusi y Barbara Hepworth.

En 1958 entró a formar parte del grupo El Paso, junto a artistas como Canogar, Feito, Francés o Saura entre otros, donde tiene una buena acogida. En palabras de Saura: "Chirino es uno de los pocos escultores españoles que han sabido encontrar una fórmula expresiva que sintetiza felizmente las más actuales preocupaciones espaciales con una tradición española desgraciadamente olvidada en los últimos lustros: la forja. Desde los antiguos herreros españoles que dejaron su mejor huella en las magníficas rejas de nuestras catedrales, pasando por Gaudí y Julio González, Chirino participa de una forma personalísima en esta nueva posibilidad expresiva, hecha de rusticidad, contención y austera violencia, en la cual se intuye una futura escultura española y universal."

JORDI CASABLANCAS

(Barcelona, 1940-2001)
Silla de cuero y madera, años 60

Fue un destacado diseñador industrial, de mobiliario y de interiores. Estudió en 1954 Tecnología del Mueble en el Centre Technique du Bois de París, donde conoció de primera mano la tradición de los ebanistas franceses y nuevas técnicas de producción, que influyeron enormemente en su manera de concebir y diseñar mobiliario que aplicaría más tarde a su regreso en España

A finales de los años sesenta se reincorporó a la empresa familiar, Muebles y Decoración Casablanacas, como diseñador de muebles. Sus primeros diseños ya se caracterizaron por el uso de la madera, las líneas rectas y el carácter popular, marcando una época en el diseño de interiores catalán.

Estuvo fuertemente vinculado al Foment de les Arts Decoratives (FAD) entidad de la que fue presidente desde 1985 a 1991. También fue profesor de las escuelas Eina y Elisava de Barcelona.

MANUEL SANCHO

(Zaragoza, 1927)
silla de cuero, años 60

Manuel Sancho González, pintor figurativo, ejerció también en sus comienzos profesionales la decoración en la firma de mobiliario Los Certales, una empresa familiar fundada en Zaragoza en 1890, y posteriormente a través de su propia tienda, House, en Madrid.

ASO. ANTONIO SALVADOR ORODEA

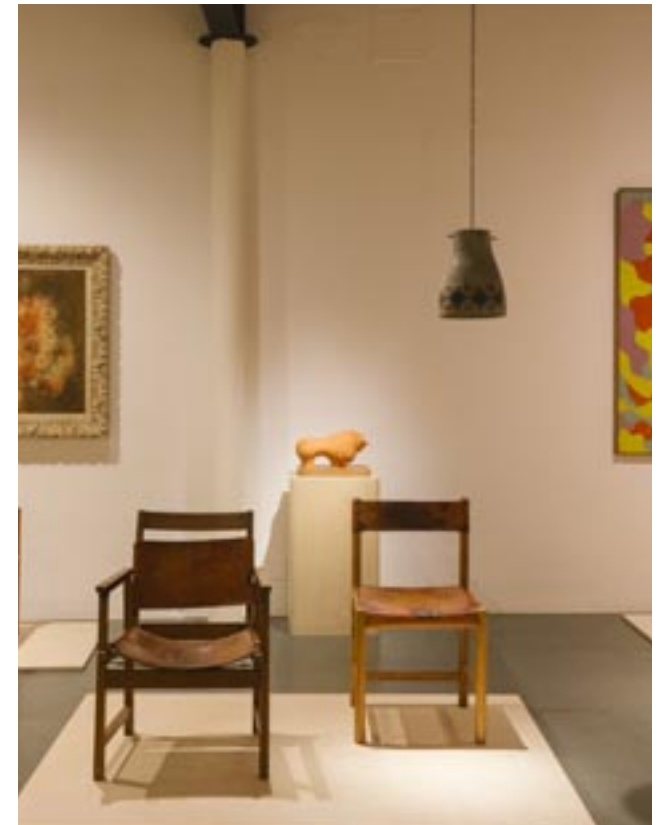
Lámpara cerámica de techo, años 60

CARMEN PERUJO

(Sevilla, 1930)
Toro

Carmen Perujo es una pintora, muralista, escultora, cuya formación pasó por la Escuela de Bellas de Sevilla y, en 1955 tras ganar una beca, viaja a Italia a estudiar con el destacado ceramista Italiano Nino Caruso, cuya aportación a la cerámica contemporánea fue el uso de la seriación de elementos, y la composición de espacios arquitectónicos en diálogo con la tradición.

La obra escultórica de Perujo parte de un estudio formal de la alfarería popular andaluza para conectarla con la cerámica contemporánea en un continuo experimentar con distintos materiales como el gres, el barro o la porcelana, a las que ha ido añadiendo otros de carácter más arquitectónico como el cobre, el bronce fundido o el hierro.



ARTESANIA Y MODERNIDAD

EQUIPO 57

(1957 - 1962)

Sin título, 1960. Acrílico sobre tablex

Equipo 57 fue un grupo de artistas, fundado en París que estuvo activo entre 1957 y 1962. Formaban parte de él escultores, arquitectos y pintores. Los artistas que inicialmente lo formaron fueron: los escultores Jorge Oteiza y Luis Aguilera, los pintores Ángel Duarte, Juan Serrano, Agustín y José Duarte, para quien "viajar a París era conocer un arte desconocido en España".

En el manifiesto que firman en 1957 el grupo hace público sus propósitos artísticos: la denuncia de los mecanismos de producción y mercado; el deseo de renovar la situación artística del momento y la búsqueda de una función social al arte e integración del artista en la sociedad.

Su teoría del arte como utilidad social la extendieron a la pintura, a la escultura, a la arquitectura, el cine o hasta el diseño de muebles. Equipo 57 fue el ejemplo más importante de Arte Abstracto Geométrico Radical en España.

Renunciaron a la autoría individual en beneficio del grupo. Su forma de trabajar era colectiva y colaborativa.

GATCPAC

(años 30)

Butaca y banco basados en el modelo de GATCPAC de 1934. Madera de cedro y enea. La butaca original formó parte del Pabellón de la República Española, diseñado por Josep Lluís Sert, en la Exposición Internacional de París de 1937, en el que también se expusieron obras como el Guernica de Pablo Picasso y otras de Alexander Calder o Joan Miró

GATCPAC (Grupo de Arquitectos y Técnicos Catalanes para el Progreso de la Arquitectura Contemporánea) surgió en los años 30. De ideas progresistas y preocupados tanto por la renovación social como arquitectónica, su objetivo fue modernizar y racionalizar la arquitectura y la planificación urbana, en consonancia con las corrientes vanguardistas europeas. Entre los miembros del grupo se encontraban arquitectos como Josep Lluís Sert, Josep Torres Clavé y Joan Baptista Subirana.

A nivel de mobiliario, el grupo asumió los principios del movimiento moderno ejemplificado en las sillas de tubo de acero pero también trabajaron en otra faceta pasando estos principios por un filtro propio recuperando la esencia del mueble popular mediterráneo, como fue el caso de la butaca cuyo diseño de 1934 es una reinterpretación de modelos ibicencos realizada para ser comercializado por la marca MIDVA (Mobles i Decoració de la Vivenda Actual) que habían fundado hacía 1935.

El GATCPAC defendía una autoría colectiva del grupo, poniendo como ejemplo la artesanía anónima como método para crear artículos mejorados a base de reproducirlos y sin una autoría definida.



ARTESANIA Y MODERNIDAD

JOSÉ ANTONIO CODERCH

(Barcelona 1913 - 1984)

Lámpara DISA, 1954, formada por dos capas de finas láminas de madera curvadas. Proyecta una luz cálida gracias a la capa interior que envuelve la bombilla.

Coderch fue un arquitecto español conocido por su enfoque de la arquitectura moderna basado en la valoración de las potencialidades ambientales del sitio y la recuperación de la tradición arquitectónica local. Durante la V Asamblea Nacional de Arquitectos celebrada en Barcelona en 1949, coincidió con el arquitecto italiano Gio Ponti, que en esa época estaba investigando y analizando la arquitectura mediterránea. Inspirado por estas ideas, Coderch mantuvo la voluntad de modernizar la arquitectura desde la tradición apostando por una arquitectura autóctona mediterránea y los valores que se le suponen pero desde una visión moderna.

Un ejemplo de ello son las residencias del litoral catalán, donde Coderch recuperó la tradición local y la reinterpretó con un lenguaje formal influenciado por pintores contemporáneos como Joan Miró o Pablo Picasso, así como por arquitectos extranjeros como Alvar Aalto. La Casa Ugalde, construida en 1953 en la costa norte de Barcelona, se integra armoniosamente con las curvas topográficas del terreno, una característica distintiva del estilo de Coderch. También diseñó la casa del pintor Antoni Tàpies en 1960 y obras monumentales como la sede de corte racionalista del Instituto Francés en 1972 en Barcelona.

La arquitectura de Coderch, realizada entre los años 40 y 60, abordó aspectos que hoy en día son valorados en términos de sostenibilidad y desarrollo sostenible. Por ejemplo, su enfoque en la relación entre la arquitectura y el ambiente exterior, así como el uso de materiales naturales locales, se puede relacionar con los Objetivos de Desarrollo Sostenible de la ONU, o las acciones por el clima y ciudades sostenibles.



ARTESANIA Y MODERNIDAD

GERARDO RUEDA

(Madrid, 1926 - 1996)

Homenaje a Zurbarán III, 1965. Lienzo y madera

Su obra se caracteriza por un exquisito y elegante cromatismo, así como por un equilibrio y rigor formal. En los años 60, Rueda se sintió atraído por el espacialismo italiano y comenzó a incorporar restos de carpintería en la superficie de sus obras sin transformarlos, experimentando con los contrastes surgidos entre la materia, la textura y el color de estos "materiales humildes". Posteriormente, utilizó piedra, metal, barro cocido, o elementos sintéticos en sus esculturas de finales de los setenta.

Las visitas a París durante su juventud le permitieron entrar en contacto con artistas y movimientos de vanguardia. En 1958 conoció al pintor Fernando Zóbel, representante de la abstracción, y junto con Torner, Sempere y Guerrero, formaron el Grupo Cuenca. Además de su faceta como artista plástico, Rueda también se dedicó al interiorismo, participando en proyectos de decoración para clientes relacionados con el mundo del arte moderno.

MIGUEL MILÁ

(Barcelona 1931)

Lámpara Cestita, 1962. Producida por Tramo y Polinax. Una pequeña cesta realizada artesanalmente en caña de manila barnizada alberga un globo oval de polipropileno

Miguel Milá es considerado uno de los pioneros del diseño industrial en España. Empezó su carrera en los años 50 como interiorista y pronto comenzó a diseñar sus propios muebles y lámparas que producía a través de su empresa Tramo (Trabajos Molestos).

Milá se autodenomina como un diseñador pre-industrial ya que sus objetos pueden ser ejecutados por artesanos y talleres locales. Su estilo se caracteriza por la sobriedad y funcionalidad, el uso de materiales nobles y duraderos y la atemporalidad de sus diseños. Su lámpara más icónica es la Cestita, cuya idea surgió al encontrar un globo de opalina frente a una fábrica de vidrio. En el diseño se inspiró en las tradicionales linternas utilizadas en casas costeras.

ARESTA. JOAQUIM BELSA

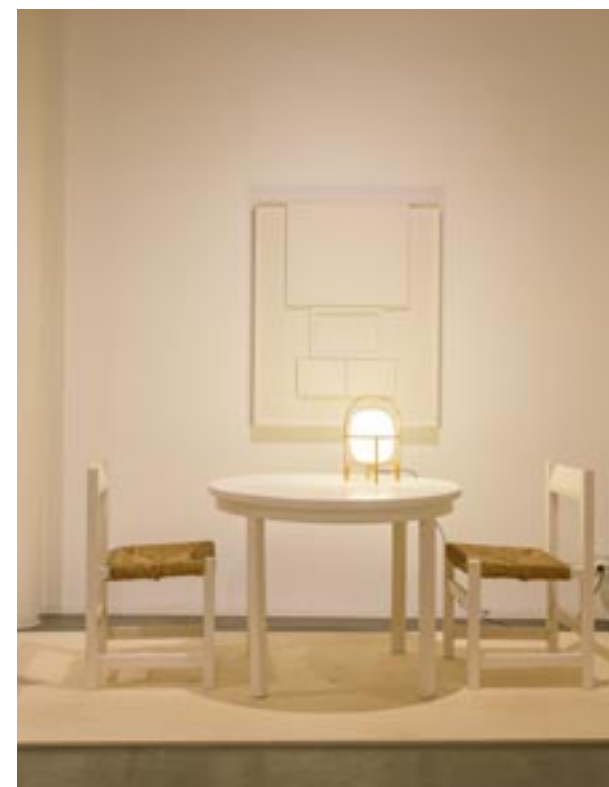
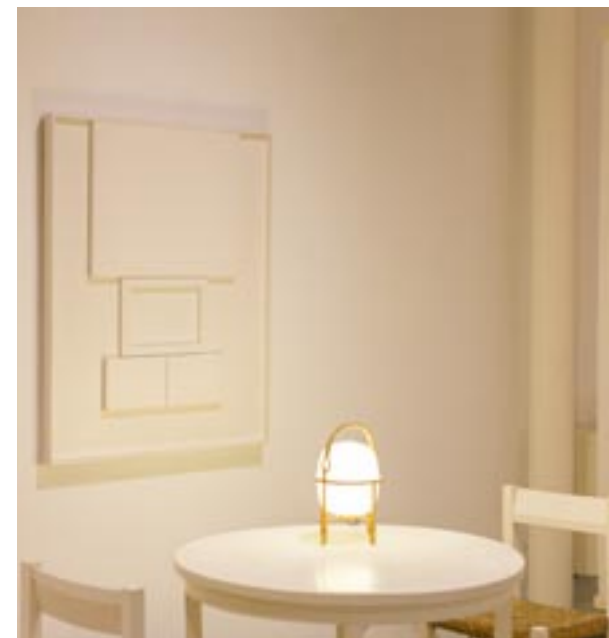
(Barcelona 1929 - 2018)

Conjunto de Sillas Modelo 184 y mesa, 1961

Belsa fue un diseñador industrial catalán interesado por el diseño y producción de mobiliario sencillo y duradero. En 1961, diseñó la silla "Aresta", hecha de madera de pino y enea trenzada, que representa su ideario de sencillez y modernidad. La silla fue producida por Aresta, la firma de mobiliario que cofundó junto a su hermano y Joan Mañá. Durante 22 años, Aresta produjo muebles de madera con una estética racionalista y un diseño basado en lo esencial y en el uso de materiales tradicionales mediterráneos.

El enfoque de Aresta en recuperar elementos y oficios tradicionales y combinarlos con nuevos lenguajes expresivos y comunicativos resultó en una modernidad tranquila y pausada, en contraste con la demanda creciente del mercado por novedades. A través de su enfoque empresarial y conciencia social, Aresta se destacó como una editorial de mobiliario dirigida a profesionales y comerciantes, colaborando con artistas jóvenes y acercándose al arte contemporáneo. La experiencia de Aresta es una de varias historias interesantes que ayudan a entender la evolución del diseño en contextos de escasez de recursos y medios.

Guillem Celada. Aresta: muebles y complementos para la arquitectura.



EUSEBIO SEMPERE

(Onil, Alicante, 1923 - 1985)

Profundidad del círculo, 1965
Collage sobre papel pegado a tabla.

Pintor, escultor y artista gráfico, la obra de Eusebio Sempere es el fruto de una continua y rigurosa investigación sobre la geometría y el movimiento. Su obra se caracteriza por la tridimensionalidad frente a la superficie plana, el juego óptico y el cinetismo.

Su contacto con otros artistas como el americano Josef Albers en 1964, impulsa su obra basada en esquemas lineales, a la que incorpora nuevos materiales como el cartón y el hierro

Sempere realizó una serie de "collages", un grupo de obras que requerían un minucioso recortado del cartón. Las composiciones con figuras geométricas se consiguen mediante un complejo entramado de líneas oblicuas o curvas que, a través de la interacción de figura y fondo y del reflejo de la luz, provocan un efecto inestable, móvil e irisado.

JOAQUIM BELSA

(Barcelona, 1928 - 2018)

Sillas tubulares Mod.61, 1970. Fabricadas por Lamper S.A.
Premio Delta de Plata ADI-FAD .

El uso de materiales flexibles como la caña de manila en alguno de los muebles u objetos que produjo a través de su firma Aresta, sentó las bases para su colaboración a partir de 1969 con la empresa Lamper, para la que hizo unos diseños con la idea de trazo único pero con tubo de hierro curvado en vez de materiales tradicionales. El trazo hecho sin levantar el lápiz, como él decía, se aprecia en las líneas continuas que configuran estos muebles.

La sensibilidad y el interés de Joaquim Belsa hacia el arte de su tiempo, así como sus relaciones de amistad con algunos artistas, como Leopoldo Pomés, Joan Brossa o Antoni Tàpies se tradujo en colaboraciones de los mismos con la empresa Aresta.

Extracto de "Aresta: muebles y complementos para la arquitectura". Guillem Celada Prior.



MANUEL MILLARES

(Las Palmas 1927 - Madrid 1972)

Sin título, 1966. Técnica mixta sobre arpillera

Millares fue uno de los artistas protagonistas de la renovación de los lenguajes plásticos durante los años 50 y 60, primero desde el grupo canario LADAC (Los Arqueros del Arte Contemporáneo) y después desde el grupo El Paso.

Su obra es una constante evolución. En sus inicios está marcada por su interés en la arqueología, la cultura aborigen canaria y la antropología, que plasmó a través del surrealismo. Sin embargo, su pintura transitó hacia el arte abstracto puro después de viajar a la península en 1953 para asistir al Congreso de Arte Abstracto de Santander y tras su primer viaje a París. Incorporó nuevos materiales como arpilleras, cuerdas, arena, cerámica o madera.

El Paso reconocía las influencias que recibía del informalismo y del expresionismo abstracto pero reivindicaban el carácter típicamente español de su obra, que Millares reflejaba a través de tres colores predominantes: el blanco mortecino, el rojo sangre y el negro.

FRANCISCO MUÑOZ

(Santander, 1925 - Pedraza, 2009)

Silla Riaza. Darro, 1959. Es una interpretación del sillón frailer tradicional en estructura de madera con una sola pieza de cuero que forma el asiento y el respaldo.

Paco Muñoz siempre estuvo vinculado de alguna forma a las artes. De estudiante de pintura a arquitectura pasando por alumno de Escenografía en la Escuela Cinematográfica, donde impartía clases el arquitecto Luis M. Feduchi y el historiador del arte José Camón.

Empezó en el mundo del interiorismo y el diseño de muebles en 1951 cuando funda Casa y Jardín, con Fernando Alonso Martínez. Fue toda una referencia en la decoración española, pionera en el diseño de muebles actuales y en la decoración de interiores.

En 1958 fundaron Darro, cuyo primer local en Madrid fue una galería de arte donde exponían su mobiliario y arte. En 1975 abre la tienda Denatura, espacio dedicado al mobiliario para la casa de campo. Desde sus primeros proyectos supo enlazar el interiorismo con el mundo de campo, fue un creador de tendencias basadas en materiales tradicionales, de elementos sencillos y populares.

Realizó numerosos proyectos a lo largo de su carrera profesional. Entre todos ellos, los más importantes son los interiores de la Torre Picasso, la Torre Europa, el Banco Santander de Castellana, el Palacio de Miraflores, las Torres Kio y el Hotel Eurobuilding de Madrid.

Recibió numerosos premios y medallas, entre ellos los más destacados son la Medalla de Oro de los Colegios decoradores de España o la Medalla del Colegio Oficial Arquitectos de Madrid.

Extracto de "DARRO. Estudio histórico de la marca". María Teresa Castaño.



RAFAEL CANOGAR

(Toledo, 1935)

Pintura 74, 1961. Óleo sobre lienzo

Canogar fue uno de los fundadores del grupo El Paso en 1957 junto a otros artistas de su generación como Luis Feito, Juana Francés, Manuel Millares, Antonio Saura, Antonio Suárez, los escultores Pablo Serrano y Martín Chirino y los críticos Manuel Conde y José Ayllón y a los que se sumaron los pintores Manuel Rivera y Manuel Viola.

Defendieron el informalismo y la apertura a la escena internacional en busca de una expresión libre dando por resultado obras de carácter irreplicable y único. "Nos unía un fuerte deseo de libertad que rompiera con el anquilosamiento académico; queríamos dejar constancia de nuestra apertura al arte nuevo que conocimos fuera. Mi pintura de entonces encerraba una llamada casi desesperada a terminar con el hermetismo impuesto".

DARRO

(1959-1979)

Escritorio Mod. 80 de Carlos Picardo, 1959

Silla Mod SA-2, 1959

Mueble bar Mod E 200. Estudio Darro 1960

Mesa baja auxiliar Mod MA 120, 1958

Estantería de pared, Carlos Picardo 1961

Silla baja Riaza Mod. B83, 1958

Darro fue fundada por Francisco Muñoz y Fernando Alonso Martínez en 1959. Además de ser una firma de muebles, Darro también funcionaba como una galería de arte dirigida por José María Moreno Galván, donde se exponían obras de la vanguardia artística española junto a la selección de muebles diseñadas por el propio equipo de Darro y por destacados arquitectos y artistas como Javier Carvajal, Miguel Fisac, Coderch, Fernando Ramón Moliner, Miguel Milá o Equipo 57, un grupo de artistas integrado por Jorge Oteiza, Ángel y José Duarte, Luis Aguilera, Juan Serrano y Agustín Ibarrola.

Darro recuperó el ideario del Movimiento Moderno que llegó a España en los años 20 y apostó por las tendencias internacionales que postulaban por un mobiliario adaptado a la nueva arquitectura moderna. Innovó tanto en el diseño como en la producción en serie de mobiliario.

En su exposición Blanco y Negro, en 1959, se expusieron en Darro obras de artistas recién premiados a nivel internacional como Miró, Artigas, Chillida, Oteiza, Tapies, Palazuelo, Canogar, Miralles, Gerardo Rueda, entre otros.



JOSÉ LUIS ALEXANCO

(Madrid, 1942 - 2021)

Arena, 1972. Resina

Alexanco fue uno de los pioneros en España en conectar arte y tecnología. Un visionario de lo que hoy es el Arte Digital. Desde 1968 colaboró con el recién creado Centro de Cálculo de la Universidad Complutense de Madrid, auspiciado por la empresa americana IBM. Usó la informática como generadora de imágenes y movimientos, llegando a desarrollar el software MOUVNT, para crear formas automáticas que luego se materializarían en esculturas antropomórficas.

Su obra recaló por los grandes acontecimientos artísticos del momento: Bienal de Sao Paulo, Centro de Cálculo o los Encuentros de Pamplona de 1972 de los que fue organizador junto al músico Luis de Pablo para un festival internacional en el que tienen cabida las nuevas manifestaciones artísticas, poéticas y cinematográficas.

MIGUEL FISAC

(Daimiel, 1913 - Madrid, 2006)

Mesa transformable, 1960. Mesa de dos posiciones, alta o baja con un sencillo movimiento. De venta en Darro

El legado de Fisac en la segunda mitad del siglo XX abarca desde obra civil y religiosa a urbanismo. Fue un precursor de la figura de arquitecto-diseñador de un mobiliario acorde a las nuevas corrientes de la arquitectura moderna que conoció a través de sus viajes por Europa. A su regreso a Madrid en 1948, Fisac está convencido de que la arquitectura y el diseño nórdicos deben ser un camino a seguir. El estilo nórdico, que complementa la artesanía con la industria, valora los materiales tradicionales tratados con nuevos sistemas de fabricación.

Su obra tiene un carácter muy personal y expresivo. Su trayectoria profesional está marcada por una constante investigación y experimentación, por lo que se le denominó el "arquitecto inventor". Sus inventos sobre el uso de distintos materiales fueron marcando y evolucionando su lenguaje estético y arquitectónico, pasando del ladrillo de tradición manchega al uso del hormigón, en cuya investigación fue pionero y donde encontró un material que mejores posibilidades estéticas presentaba.

DARRO

(1959-1979)

Aparador Mod. E 136 de Carlos Picardo, 1958
Butaca baja cuero y nogal de Francisco Muñoz



MIGUEL MILÁ

(Barcelona 1931)

Lámpara de pie TMC, Tramo Móvil Cromado, 1958. Se trata de un diseño icónico, de estructura sencilla y elegante.

DARRO

(1959-1979)

Escritorio de Roberto Terradas, 1961

Sillón de jardín, Francisco Muñoz, 1970

ARCADIO BLASCO

(Muchamiel, Alicante, 1928 - Majadahonda, Madrid, 2013)

Estampado "Caña", 1955. Gastón y Daniela convocó un concurso de diseño textil a finales de 1954 en el que participaron un buen número de artistas jóvenes. Los temas eran los siguientes: Tauromaquia, Castilla, Arquitectura Española, y un tema libre. Arcadio Blasco interpretó el tema a su manera con sus motivos taurinos que en realidad están más cerca de la pintura prehistórica que de la tauromaquia. Otros artistas que se presentaron fueron Feito, Canogar, José Luis de la Sota o Millares. Cerámica

Arcadio Blasco Pastor fue un ceramista español destacado en el movimiento de vanguardia de la cerámica en los años sesenta. Inicialmente pintor, encontró su verdadera vocación en la cerámica. Estudió en Madrid y Valencia y recibió una beca para estudiar en Roma. A su regreso, se centró en la cerámica y colaboró con otros ceramistas, como su mujer Carmen Perujo, José Luis Sánchez o Paloma Canivet, además de investigar la alfarería tradicional en España.

En la década de 1980, se estableció en Majadahonda y colaboró en la promoción de la cerámica. Su trabajo recibió reconocimiento internacional y realizó importantes encargos públicos en Alicante. Arcadio Blasco dejó un legado notable en la cerámica, fusionando tradición y experimentación artística.

A lo largo de su carrera, exploró la síntesis entre clasicismo y modernidad, se volcó en la abstracción y se destacó por su trabajo pionero en la cerámica. Colaboró con arquitectos en la creación de mosaicos, vidrieras y murales, y también creó obras como las "Espirales" y "Desarrollos" que simbolizaban su crecimiento interior y reflexionaban sobre el laberinto social.



EDUARDO ÚRCULO

(Santurce, Vizcaya, 1938 – Madrid 2003)

Piernas, 1971. Óleo sobre lienzo

Úrculo experimentó con diversas corrientes artísticas a lo largo de su carrera, desde el expresionismo social en sus primeras obras, pasando por la pintura pop, el neocubismo y explorando diferentes medios artísticos como el lienzo, el cómic, el cartel o la escenografía.

Durante un viaje por Alemania, Dinamarca y Suecia en 1967, tuvo un encuentro transformador con el arte pop americano expuesto entonces en Estocolmo, lo que lo llevó a sumergirse en el pop realista, caracterizado por su uso de colores vivos.

En 1968, Úrculo regresó a Madrid y durante la década de los setenta abordó temas eróticos, satíricos y críticos en su obra. En su obra posterior, se centró en el tema del viajero enfrentado a las grandes ciudades.

El arte pop fue un movimiento artístico del siglo XX que se caracterizó por utilizar imágenes y objetos de la cultura popular, tomados de los medios de comunicación de masas como anuncios publicitarios, revistas, cómics y cine, así como elementos de la realidad cotidiana.

INFLUENCIAS

Cama con estantería y butaca, ambas de castaño, del Pino Tirolés.

Escritorio y silla a la manera de Carlo Molino.

El cierre económico y cultural en España después de la Guerra Civil y la imposición de la autarquía derivó en un aislamiento y desconocimiento de por dónde iban las tendencias en Europa. Ante este panorama, y como consecuencia de la ausencia de mobiliario moderno en el mercado, ni posibilidad de importarlos, algunos arquitectos comenzaron a impulsar la producción de muebles en España. La nueva arquitectura moderna requería mobiliario que se adaptase a su estilo, lo que derivó en cierto desarrollo industrial en la producción de muebles en el país.

Cabe destacar la influencia de ciertos autores europeos en los diseños españoles, mayoritariamente suecos y daneses. También existían algunas influencias alemanas, suizas, belgas, finesas y americanas. De estas referencias tomarán los españoles formas y estilos pero dotándolos con una voz propia acorde con las posibilidades y materiales para producir los muebles de una manera más o menos artesana y seriada.

En ese contexto, los dibujos o fotografías de muebles publicados en revistas o libros eran utilizados como referencia para acudir a artesanos, carpinteros o herreros, con el fin de reproducir con mayor o menor similitud muebles de estilo danés u otras influencias extranjeras en España.

ALFARAZ. MIGUEL DURÁN-LÓRIGA

(Madrid, 1928 - 1997)

Lámpara y jarrón de cerámica

Arquitecto, urbanista, diseñador y ceramista, iniciador en España de la enseñanza de diseño industrial, Miguel Durán-Loriga fundó en el año 1952 en Alcalá de Henares la empresa de cerámica "Alfaraz".

La fábrica contaba con dos líneas productivas, una dedicada a los pequeños objetos de decoración y regalo: cajas, jarrones, figuras de arquetipos españoles de la época, en la que son destacables los diseños vanguardistas y los repertorios geométricos no muy comunes en los diseños de las fábricas españolas de entonces. Y una línea de producción dirigida a la arquitectura en la que el talento artístico de Durán-Loriga se expresó plenamente, tanto a través de diseños figurativos como con otros que enlazan con las corrientes artísticas del constructivismo español de ese momento y pueden ponerse en relación con las obras de artistas tales como Alfaro, Palazuelo o Sempere.

Estuvo pendiente de las últimas novedades estéticas desarrollando su arte desde múltiples puntos de vista, siempre con una idea de la integración de las artes en el interiorismo, aplicando esta idea en el diseño de paramentos cerámicos o paneles de madera, las puertas o las lámparas del techo o apliques de las paredes.



Durán-Loriga compaginó su trabajo en la cerámica con los estudios de arquitectura, obteniendo el título en la Escuela de Arquitectura de Madrid en 1957 y el grado de doctor en Arquitectura en 1967. Le atraía el urbanismo, y desarrolló una serie de proyectos entre los que cabe destacar la Ordenación de la Costa Dorada en Tarragona, el Plan General de Orense, el Plan Provincial de Segovia o la Ordenación de la marina en Badajoz.

Otra de sus facetas fue la de diseñador, y gracias a él se creó la primera Escuela de Diseño de Madrid. Además fundó la revista Temas de Arquitectura y la revista Temas de Diseño, de las que fue director durante años.

PABLO SERRANO

(Crivillén, Teruel, 1910 - Madrid, 1985)

Sin título, 1966. Bronce

Pablo Serrano es considerado como un escultor del hombre. Su obra tiene un enfoque humanista y a través de ella trata temas de la naturaleza humana como la comunicación, los miedos, etc, Entendía el arte como un medio de comunicación con el ciudadano, por ello una parte importante de su producción es de carácter público, situada en espacios urbanos con la doble intención de acercar el arte a las personas y de establecer un intercambio con las mismas.

Fue cofundador del Grupo El Paso, desde donde impulsó el arte de vanguardia en la península que previamente conoció de primera mano recorriendo Europa junto a su esposa la artista Juan Francés. Esta experiencia orientó su trabajo hacia la experimentación abstracta y comenzó a trabajar con el hierro como materia prima.

CARMEN LAFFON

(Sevilla, 1934 – Sanlúcar de Barrameda, 2021)

La butaca, 1965. Óleo sobre lienzo

Como artista obtuvo varias becas que le permitieron viajar por países como Italia y Francia. En París quedó cautivada por la obra de Marc Chagall. Vivió en Roma y después de su periplo por Viena, Austria y Holanda, regresó a Sevilla.

Laffon traslada en sus cuadros su ideal en la vida, el interés en los placeres sencillos que aprendió a valorar en su tierra natal. Su pintura refleja lo próximo, su entorno cotidiano, espacios recogidos e intimistas. Le inspiró lo cotidiano, el paisaje andaluz frente a lo distante que encontraba otras ciudades en sus viajes como como Nueva York. El modo de pintar de Carmen Laffón fue muy distinto de la abstracción que imperaba en los círculos creativos de España en aquel momento.

Recibió el Premio Nacional de Artes Plásticas y fue académica de la Real Academia de Bellas Artes de San Fernando. Fue nombrada en 2013 Hija Predilecta de Andalucía.

JOSÉ MARÍA GARCÍA DE PAREDES

(Sevilla, 1924 – Madrid, 1990)

Estantería de extensibilidad total, Es-Ex, 1964.

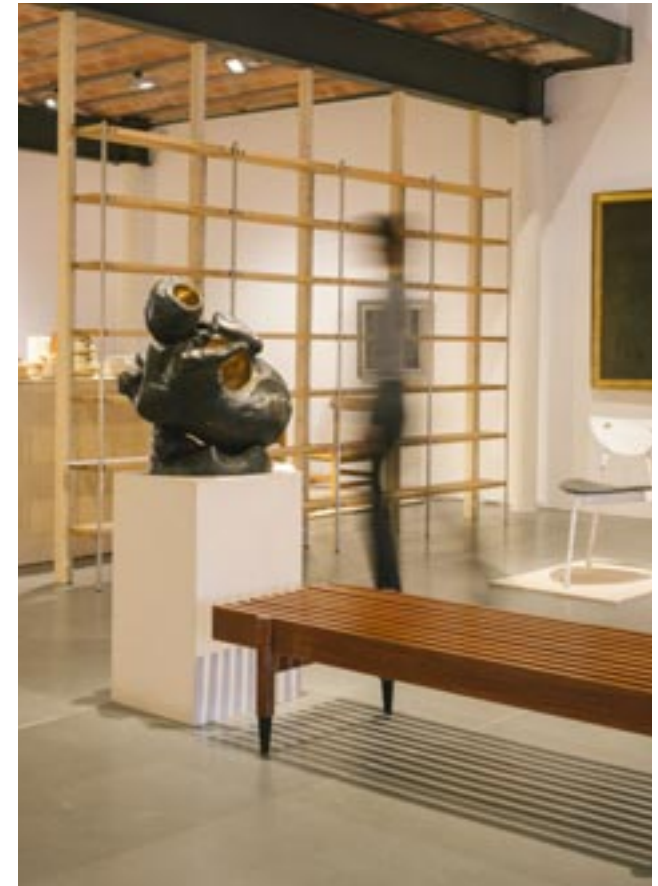
La estantería Es-Ex se adapta y regula en fondo, altura y ancho. Resuelve los problemas detectados por su inventor en estanterías convencionales: adaptabilidad a distintos lugares y a distintos tamaños de libros, embalaje y flexión y deformabilidad de los estantes con carga total, economía de materiales y costes

José María García de Paredes estudia en la Escuela Técnica Superior de Arquitectura de Madrid donde se titula en 1950 y se doctora en 1966. El Gran Premio de Roma en 1955 y la estancia en la Academia de Bellas Artes de Roma hasta 1958, junto a los viajes de estudio por Europa, marcan su obra en la que desde entonces interpreta la modernidad de una manera personal incorporando el conocimiento del pasado y las vinculaciones a otras artes.

Razón, sensibilidad y medida, están presentes en una arquitectura culta, sin prisa y silenciosa. La música y su vinculación personal al músico Manuel de Falla son el origen del Auditorio de Granada que materializa las relaciones entre arquitecturas de distintos tiempos y que es preludio de su discurso como académico "Paseo por la Arquitectura de la Música" y de la construcción de reconocidos auditorios como el Auditorio Nacional en Madrid y el Palau de la Música en Valencia.

García de Paredes mantuvo una relación continua con artistas de su momento, como Joaquín Vaquero Turcios, Manuel Rivera, José Guerrero o Lucio Muñoz. Entendía la relación de la arquitectura con las distintas artes no como algo añadido sino como un intercambio de conocimientos para un objetivo común: plasmar la utilidad social de ambas disciplinas por distintos medios de expresión.

Extracto de "La arquitectura de José M. García de Paredes. Ideario de una obra". Ángela García de Paredes.



VICENTE VELA

(Algeciras, 1931 – Madrid, 2015)

Sin título, 1969. Óleo sobre lienzo

Vicente Vela fue un artista polifacético que destacó en diversas disciplinas como la pintura, el diseño, la escenografía y la cerámica. Participó en exposiciones internacionales de renombre como la XXIX Bienal de Venecia en 1958 y la V Bienal de Sao Paulo en 1959, así como en exposiciones en Tokio, Lisboa y París, entre otros lugares.

En 1958, el arquitecto Javier Carvajal, responsable de la arquitectura y diseño interior de la tienda de Loewe en Madrid, le propuso colaborar en la imagen de la marca. Vela creó el icónico emblema de las cuatro "eles" y estudió en profundidad las raíces de la cultura española para plasmarlas en el diseño de las colecciones de Loewe. Durante 40 años, compaginó su trabajo en la firma con exposiciones en todo el mundo y colaboraciones en otros proyectos culturales, como escenografías para Buero Vallejo o Antonio Gala.

JAVIER FEDUCHI

(Madrid 1929 – 2005)

Mesa GR , 1959

Silla de respaldo recto P60, 1963

Silla BD, 1959

El arquitecto Javier Feduchi colaboró con su padre Luis Feduchi, en diversas ocasiones, incluyendo la decoración y diseño del mobiliario del Hotel Castellana Hilton de Madrid. Sin embargo, durante el periodo franquista, Javier planteó una necesaria renovación estética equiparable a la que en las artes estaban llevando a cabo artistas como Tàpies, Saura o Millares.

Tuvo una importante labor como diseñador de exposiciones para el Ministerio de Vivienda en EXCO (Exposición Permanente e Información de la Construcción). En los primeros años de su carrera, a finales de los años cincuenta, fue el director artístico de la empresa Rolaco, donde creó varios diseños propios e incorporó el moderno gusto escandinavo.

Posteriormente, se especializó en el diseño y planificación de grandes almacenes y centros comerciales, como Galerías Preciados, así como en la planificación de centros hospitalarios tanto privados como públicos. También tuvo una destacada labor como museógrafo, participando en la creación de exposiciones y museos a lo largo de su carrera.

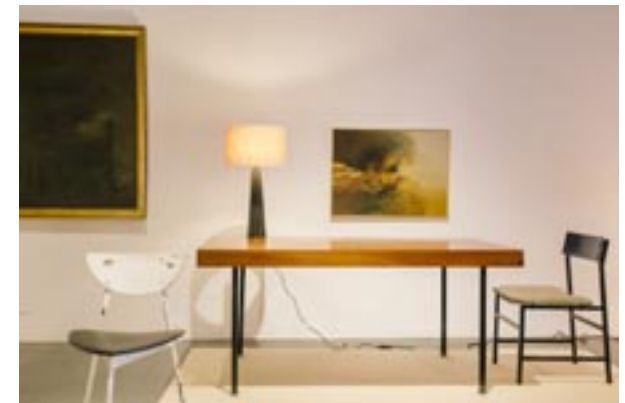
METALARTE

(Barcelona 1932 - actualidad)

Lámpara de pie triangular de cuero

Metalarte es una empresa familiar que se fundó en 1932, por Antonio Riera Clariana. Se especializó en la fabricación de herrajes para obras arquitectónicas, y sus trabajos eran considerados como obras de arte en metal.

En los años cincuenta, Antonio Riera se inspiró en el diseño escandinavo y comenzó a viajar a los países nórdicos para desarrollar nuevas colecciones de lámparas. La empresa tuvo éxito y se convirtió en un referente en el sector de la iluminación.



KINDEL

(Madrid 1905- 1990)

Joaquín del Palacio, KINDEL, fue un fotógrafo autodidacta que tuvo relación, trabajando para la Revista Nacional de Arquitectura, en los años 50, con arquitectos de vanguardia como Fernández del Amo y Coderch, que le introdujeron en la estética racionalista.

“Kindel ” trabajó para diversos organismos oficiales (Regiones Devastadas, Dirección General de Turismo, Coros y Danzas de la Sección Femenina, entre otros), en donde se acerca a propuestas muy próximas al reportaje, otorgando una gran importancia al componente humano, pero también a la arquitectura, con un gusto más personal por la composición y por la definición de espacios plásticos, algo que estará muy presente en su fotografía de arquitectura.

Por encargo del Colegio de Arquitectos de Madrid, Kindel documenta obras de diferentes arquitectos, como por ejemplo el poblado de colonización de Vegaviana (Cáceres), del arquitecto José Luis Fernández del Amo, en 1958.

Kindel fotografió la arquitectura española de los años 50 y 60, edificios de viviendas y arquitectura popular, pero también comercios, interiores o mobiliario realizado por arquitectos como Alejandro de la Sota, Luis M. Feduchi, Antonio Corrales, José Antonio Coderch, entre otros.

Las fotografías expuestas provienen del archivo de Rafael Zarza Balluguera (Zaragoza 1947 - Madrid 2020), arquitecto, diseñador, cineasta y comisario de exposiciones, quien supo encontrar el valor tanto documental como plástico de la obra de Kindel conservando y custodiando los negativos evitando así la pérdida de su legado y autor de “Cuando las palabras ocultan la arquitectura” un documento sobre las relaciones de Kindel con la fotografía de arquitectura en España.

LUIS M. FEDUCHI

(Madrid, 1901- 1975)

Mesita auxiliar Para los interiores del Hotel Castellana Hilton, 1953

Luis M. Feduchi fue un arquitecto, diseñador de interiores, promotor del diseño industrial, escritor y decorador que se formó como arquitecto en Madrid, y luego viajó por Europa donde se familiarizó con diferentes corrientes arquitectónicas de la época, como el expresionismo, el racionalismo y el art déco.

Una de las características más destacadas de la obra de Feduchi es la combinación de estilos modernos y racionalistas con elementos más clásicos. Un ejemplo de esto es el Edificio Capitol, que diseñó junto a Vicente Eced, y el Museo de América, construido después de la Guerra Civil en el que colaboró con Luis Moya Blanco, su compañero de estudios que tenía el encargo.

Feduchi creía que el papel del arquitecto iba más allá de la concepción del espacio arquitectónico, y abogaba por involucrarse en el diseño y construcción de todo lo que compone el interior de un edificio, incluyendo el mobiliario y la decoración. Un ejemplo de su enfoque integral es el Hotel Castellana Hilton en Madrid, que diseñó en los años 50, donde creó muebles, cuberterías y menús, entre otros elementos.

Además de su trabajo como arquitecto y diseñador, Feduchi fue un promotor del desarrollo de la industria del diseño en España. Fundó la Sociedad de Estudios de Diseño Industrial (SEDI) en 1957, y dirigió varias empresas de mobiliario que contribuyeron a llenar un vacío existente en el mercado para la nueva arquitectura.

Tuvo una estrecha relación con el cine, trabajando como decorador en numerosas películas rodadas en España en las décadas de 1930 y 1940, y luego como profesor de Escenotecnia y Decoración en la Escuela Nacional de Cinematografía. Escribió varios libros sobre mobiliario, siendo uno de los más influyentes "Interiores de Hoy" publicado en 1955, así como la popular "Historia del Mueble".

Además de su labor como arquitecto y diseñador, Feduchi también llevó a cabo la rehabilitación y decoración de va-



rios edificios históricos en España, como los Castillos de La Mota en Medina del Campo, las Navas del Marqués en Ávila, el Monasterio de la Rábida y el Palacio de España en Roma, que fue la sede de la Embajada española ante la Santa Sede. Feduchi también fue asesor del Ministerio de Asuntos Exteriores, encargado de la restauración, supervisión y amueblamiento de embajadas nacionales.

El legado de Luis M. Feduchi perdura en muchos de los edificios y muebles que diseñó, siendo considerado un referente en la renovación del gusto y la introducción del mueble moderno en España. Su enfoque integral del diseño, su combinación de estilos arquitectónicos y su contribución al desarrollo de la industria del diseño en España lo convierten en una figura importante en la historia del diseño y la arquitectura en España.

MIGUEL MILÁ

(Barcelona 1931)

Aplique de pared de 1964 para el "Hotel de Mar" de Mallorca, obra de Coderch. Producido por Polinax. La versión de suspensión recibió el Delta de Oro y Milá apodó a la serie "Max Bill" en honor al artista y diseñador suizo que formó parte del jurado en aquel certamen.

GONZALO CÓRDOBA

La Habana 1924-2020

Butaca Guamá, producida por Dujó Cuba, 1959

Fue un arquitecto y precursor del diseño ambiental y de interiores en Cuba. Diseñó más de seis mil objetos junto a María Victoria Caignet, con materiales y técnicas locales que expresaran la cultura e historia de la isla pero con formas contemporáneas.

De manera internacional participaron en los Salones del Mueble de París y de Milán y exhibiciones en el Museo Liljab de Estocolmo, la sede de la FAO en Roma y el diseño interior de las Embajadas de Cuba en Checoslovaquia, Dinamarca, Suecia, Mongolia, Austria.

Al igual que hicieron otras firmas como Darro incorporando o representando firmas de diseño extranjero en sus tiendas, Syrex Logroño, una tienda de mobiliario ubicada en la calle Jorge Vigón de dicha ciudad, que permaneció abierta hasta 1992, vendía estas butacas fabricadas por Dujó Cuba.



AMADEO GABINO

(Valencia, 1922 - Madrid, 2004)

Relieve, 1991. Acero corten

Gabino se formó en la Escuela Superior de Bellas Artes de San Carlos de Valencia, pero amplió sus conocimientos en centros internacionales como Roma, París y Hamburgo.

Abandonó pronto la figuración para adentrarse en la abstracción, el constructivismo, los avances técnicos, la ingeniería y la arquitectura. De cada corriente adoptó algunos preceptos, como el método compositivo de los constructivistas, la tridimensionalidad del espacialismo y el juego de combinaciones ópticas del cinetismo.

A partir de la década de los sesenta, Gabino adoptó un estilo único en su obra escultórica, utilizando el "collage" de chapas recortadas. Cada elemento de su obra se integra de manera armónica, evitando una simple agrupación mecánica de piezas, sino una cuidadosa organización premeditada. Además de su actividad como escultor, Gabino también incursionó en grabados, cerámicas y diseño de objetos para el hogar y el jardín

Gabino participó con su obra escultórica en la inauguración de la tienda Darro en 1959 en Madrid, junto a las pinturas de Joaquín Vaquero Turcios y Manuel Suárez Molezún, entre otros artistas.

CARLOS PICARDO

Silla Palma. Modelo 104, 1959

Mesa baja auxiliar MA 40, 1958

Carlos Picardo fue el primer director artístico de la firma de mobiliario Darro, desempeñando dicho cargo desde 1959 hasta 1979. Durante su tiempo en Darro, Picardo creó y colaboró en muchos de los diseños de la firma.

El estilo de mobiliario atribuido a Picardo en Darro se caracteriza por su sobriedad, con influencias danesas y alemanas, combinando materiales tradicionales desde una perspectiva contemporánea. Siguiendo los postulados del Movimiento Moderno que se difundieron por Europa, en los diseños para la firma, Picardo optó por líneas rectas y la simplicidad en los diseños, con acabados puros.

Los materiales que empleó en el diseño de los muebles incluyen madera de nogal, fresno, lino o cuero. Por ejemplo, las mesas destinadas a oficinas presentaban una estructura de hierro lacada en negro con sobre de madera de embero. La silla Palma, con reminiscencias danesas, estaba fabricada en nogal y rejilla.

Extracto de "Darro. Estudio histórico de la marca". María Teresa Castaño Martín.

LOAMA

1964

Lámpara de pie, 1961

Los hermanos arquitectos Alberto y Carlos López-Asiaín fundaron en 1961 la tienda de muebles y decoración LOAMA, en la Plaza San Juan de la Cruz, en Madrid, donde desarrollaron una línea propia de mobiliario.



MANUEL LÓPEZ VILLASEÑOR

(Ciudad Real, 1924 - Torrelodones (Madrid), 1996)

La ventana marrón, 1969. Óleo sobre lienzo

Las obras de López Villaseñor reflejan un mundo expresivo muy personal que se encuentra en su obra a lo largo de tres etapas. Comenzó pintando retratos e interiores para pasar en una segunda a pintar escenas de la vida cotidiana encuadradas dentro del llamado "realismo crítico" donde plasmó escenas duras con una fuerte carga emotiva. En su tercera etapa su pintura fue principalmente mural.

En 1950 es becado en Roma donde estudió a los maestros del Trecento italiano, especialmente a Masaccio y Piero de la Francesca. Inicia viajes por Inglaterra, Francia, Bélgica y Holanda, donde se interesó por las vanguardias europeas aunque fue un pintor que se mantuvo ajeno a ellas.

López Villaseñor representa el nuevo realismo. En sus cuadros va eliminando los elementos innecesarios para plasmar su idea desde una mirada interior donde se valora más el sentimiento y la expresividad que el academicismo en la técnica.

VICENTE SÁNCHEZ PABLOS

(Fuentes de Béjar (Salamanca), 1927 - 2015)

Sillas modelo Salamanca. Alta y baja.
Silla modelo Izcala, 1967

Sánchez Pablos fundó la empresa M.A.S. (Manufacturas Artesanas Salamanca) donde fabricó sus diseños hasta 1983. Su estilo recogía y actualizaba la tradición vernácula en sus diseños.

Aplicaba su principio de que "todo tiene que estar hecho a la medida de la persona", buscando la ergonomía doméstica en sus muebles. Sus diseños se caracterizaban por la utilidad, la sencillez de uso y construcción, y la adaptabilidad a diferentes ambientes, siendo en su mayoría desmontables, apilables y versátiles.

Una de sus primeras y exitosas líneas de mobiliario fue la serie España (1962-1963), que fue seleccionada para representar a España en la Feria Mundial de Nueva York en 1964. En cuanto a los materiales, Sánchez Pablos trabajaba principalmente con madera, mimbre, metal y cuero en sus diseños de muebles. Su enfoque se centraba en lograr la calidad y funcionalidad de los muebles a un bajo costo de producción.

Fue considerado un pionero en la creación de mobiliario para colectividades, como hoteles y promociones de vivienda pública, y también colaboró en proyectos de recuperación y acondicionamiento de patrimonio artístico e histórico.

MIGUEL MILÁ

(Barcelona 1931)

Lámpara Cestita, 1962. Producida Polinax



ALBERTO MORENO BALAGUER

(Madrid, 1927 - 2018)

Escultura

Maqueta del mural para las oficinas de Iberia en Santander

Su formación artística comenzó con su ingreso en 1943 en el Círculo de bellas Artes de Madrid, continuó en la Real Escuela de Bellas Artes de San Fernando, recibió clases de composición de Carlos Sáez de Tejada y entre 1953 y 1957, recibió clases de pintura como alumno libre en la Ecóle de Beaux Arts de París

Alberto Moreno fue el director Artístico de la compañía aérea Iberia de 1962 a 1987. En esta etapa definió la imagen de la empresa tanto a nivel nacional como internacional. realizando murales, esculturas, cartelería y diseño de producto.

En 1973 recibió el título de Graduado en Artes Aplicadas (Arquitecto Interiorista) otorgado por el Ministerio de Educación y Ciencia..

Realizó numerosas exposiciones por diversas ciudades del mundo, como por ejemplo Copenhague o en la Exposición Internacional de Artes Plásticas de París.

En su obra artística experimentó, entre otras técnicas, con la pintura, el grabado, el linóleo y el aguafuerte. En sus piezas transitó tanto por la abstracción como por el arte figurativo.



PABLO PALAZUELO

(Madrid 1915 - 2007)

Moth (formas) 1962-1964. Óleo sobre tabla.

Estudió arquitectura en Oxford, pero abandonó la carrera durante la guerra civil española en 1936 para dedicarse por completo a la pintura. En 1948, viajó a París becado por el Instituto Francés, donde se relacionó con el arte de vanguardia, especialmente la abstracción geométrica. En 1952, recibió el prestigioso premio Kandinsky, otorgado por la esposa del pintor ruso, por su búsqueda personal de la abstracción.

Es uno de los referentes del arte abstracto español de tipo geométrico. En sus piezas, Palazuelo investiga en torno a los signos, las líneas y los planos. Trabaja con líneas rectas la mayor parte de su trayectoria, no para uso figurativo sino como instrumento para el descubrimiento de interminables nuevas formas. En ocasiones, sus piezas muestran la mano del pintor con la intención de hacer que su geometría fuese sensible y se viera la mano que la ejecuta.

Palazuelo es un ejemplo de esas colaboraciones entre distintas disciplinas. En 1965 Juan Huarte le encargó que diseñara la reja de la terraza de su piso y un gran artesonado para el techo de su salón, así como un prototipo de mesas, fabricado por H Muebles, aunque no producido en serie, que responden tanto a la experimentación geométrica desarrollada por Palazuelo en su obra artística como al interés de Juan Huarte por integrar el arte, el diseño y la industria.

H MUEBLES

(1958 - 70's)

Escritorio Modelo 164, 1961

Silla Modelo 114, 1960

Estudio H Muebles

H Muebles fue una destacada empresa de diseño de mobiliario en España durante los años 50 y 60. Fundada en 1958 por la familia Huarte, propietaria de HUARTE Y Compañía S.A., dedicada a la construcción de obras públicas y edificaciones urbanas desde 1927. La compañía apostó por el desarrollo de la arquitectura moderna en los años 50, y a través de H Muebles concibió el mobiliario como parte integral de este movimiento.

Juan Huarte, Gregorio Vicente Cortés y Luis Onsurbe lideraron H Muebles desde sus inicios, buscando la colaboración con técnicos y artistas nacionales para lograr la integración de lo artístico y lo funcional en el mobiliario para viviendas y oficinas. Reconocidos nombres como Jorge Oteiza, Rafael Moneo, Francisco Javier Sáenz de Oiza y Pablo Palazuelo participaron en esta apuesta por la integración de las artes en la arquitectura.

Durante los años 60, el diseño del mobiliario de H Muebles experimentó con nuevas formas y materiales, promoviendo concursos de diseño, participando en exposiciones nacionales e internacionales, y estableciendo su propia red de tiendas.

H MUEBLES

(1958 - 70's)

Silla Indemnización EXCO (Centro de "Exposición Permanente e Información de la Construcción" del Ministerio de la Vivienda,). Asiento de médula con sustentación redonda calibrada de Gregorio Vicente Cortes y Luis Onsurbe, 1961

MIGUEL MILÁ

(Barcelona 1931)

Lámpara de pie TMC, Tramo Móvil Cromado, 1958. Se trata de un diseño icónico, de estructura sencilla y elegante.



ORGE OTEIZA

(Orio, 1908 – San Sebastián, 2003)

Del laboratorio de tizas. Paralelepípedo matriz, 1994
Construcción con prismas de mármol negro.

De formación autodidacta, Oteiza comenzó realizando esculturas dentro de la órbita del expresionismo o del primitivismo, iniciado por Gauguin, Picasso o Derain. Tras una estancia de 13 años en Sudamérica, entre 1935 y 1948 y el estudio del arte de las culturas precolombinas de San Agustín y San Andrés, en Colombia, el escultor desarrolló los fundamentos de su estética que luego puso en práctica en sus esculturas abstractas.

Oteiza denominó “propósito experimental” a la línea de trabajo que creó como resultado de su investigación en torno a volúmenes geométricos básicos como el cubo, el cilindro y la esfera y su diálogo con la luz y la sombra. Este proyecto fue galardonado con el Primer Premio de Escultura de la IV Bienal de São Paulo en 1959.

Es un claro ejemplo de la colaboración entre artistas y arquitectos durante los años 50. Mientras desarrolló su escultura, participó en proyectos arquitectónicos, como su contribución en el diseño del montaje del pabellón español de Bruselas en 1958, donde forma parte de un equipo multidisciplinar dirigido por los arquitectos José Antonio Corrales y Ramón Vázquez Molezún.

H MUEBLES

(1958 – 70´s)

Estantería escritorio “Mecano H Muebles”. Gregorio Vicente Cortés, 1958
Butaca Modelo 118, 1960

La constructora Huarte y Cía. patentó en 1956 un innovador elemento constructivo conocido como el sistema Mecano, que permitía componer modularmente desde simples banquetas hasta la totalidad del montaje expositivo del Pabellón de España en la Exposición Universal de Bruselas en 1958. Este pabellón, diseñado por los arquitectos José Antonio Corrales y Ramón Vázquez Molezún, fue una de las primeras instalaciones llevadas a cabo por H Muebles, la empresa creada a partir de la evolución de la constructora y su incursión en la fabricación de mobiliario moderno.

Para el montaje interior del pabellón, los arquitectos formaron un equipo multidisciplinario en el que colaboraron también los artistas Jorge Oteiza y Néstor Bastarretxea. Utilizando el sistema Mecano, se construyeron todas las sillas, mesas y vitrinas de la exposición, así como el mobiliario del salón de actos y del restaurante.

Fue a mediados de los años cincuenta cuando la empresa constructora ya había incursionado en proyectos de interiorismo y fabricación de mobiliario, pero fue a partir de los muebles mecano creados para el Pabellón de Bruselas y los cambios introducidos en la empresa por Juan Huarte, cuando se decidió enfocarse definitivamente en la fabricación de mobiliario moderno, dando origen a la firma H Muebles en 1958.

Extracto del texto de Pedro Feduchi. Investigador del Departamento de Proyectos Arquitectónicos, (ETSAM) Universidad Politécnica de Madrid.



H MUEBLES

(1958 - 70's)

Mueble auxiliar de dormitorio. Modelos 148 y 149, 1960
Sillón - Butaca. Modelo 108 de Gregorio Vicente Cortés, 1959

MIGUEL MILÁ

(Barcelona 1931)

Aplique de pared de 1964 para el "Hotel de Mar" de Mallorca, obra de Coderch. Producido por Polinax. Forma parte de la serie M64 que se presentó a los premios ADI FAD en 1964. La versión de suspensión recibió el Delta de Oro y Milá apodó a la serie "Max Bill" en honor al artista y diseñador suizo que formó parte del jurado en aquel certamen



H MUEBLES

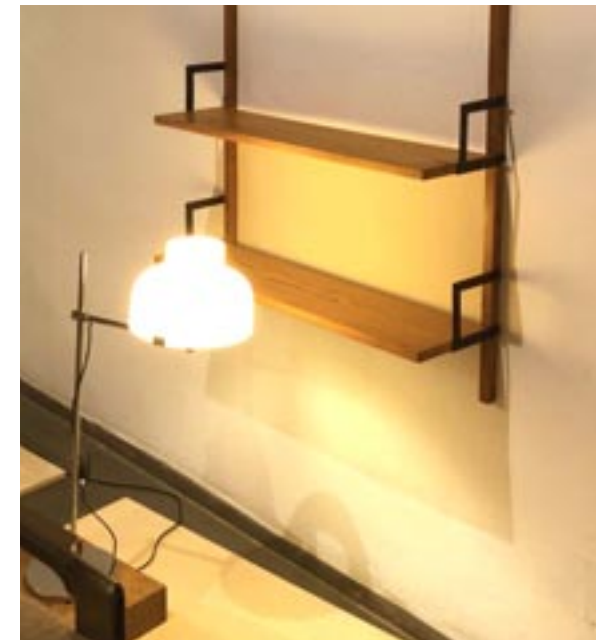
(1958 - 70's)

Silla de tubo de acero y rejilla de Gregorio Vicente Cortés, 1964
Butaca. Modelo 416 de Gregorio Vicente Cortés, 1964
Estantería, de Gregorio Vicente Cortés, 1962

MIGUEL MILÁ

(Barcelona 1931)

Lámpara de mesa, 1964. Premio Delta de Plata ADI FAD 1965



EQUIPO CRÓNICA

La entrevista, 1969. Óleo de tintas planas y relieves

Fue fundado en 1964 por los valencianos Rafael Solbes (1940 - 1981), Manuel Valdés (1942) y Juan Antonio Toledo (1940 - 1995). Sus obras, de fuerte carga de denuncia social, son realizadas colectivamente con la intención de renovar el panorama artístico español, pasando del informalismo de la época y plasmando su obra como una crónica irónica de la realidad social y política.

Sus cuadros están poblados de elementos dispares, que adquieren nuevos significados, distorsionan figuras como en este cuadro para establecer una complicidad de la obra con el espectador. En sus obras no faltan referencias al desarrollismo económico y a la nueva sociedad de masas.

EQUIPO 57

(1957 - 1962)

Silla Erlo, editada por Danona, 1961

La silla Erlo es un diseño totalmente funcional, de líneas rectas, fue premiada con el Delta de Plata por la Agrupación de Diseño Industrial del Fomento de Artes Decorativas en 1962. Es un ejemplo temprano de aplicación de kit de montaje ya que venía desarmada en una caja.

Para Equipo 57, el diseño de mobiliario fue una parte fundamental de su obra, ya que consideraban que a través del diseño de muebles podían llegar al hogar de las personas, lo cual era más difícil de lograr a través de la pintura o la escultura en aquellos años. Buscaban una industrialización máxima de sus diseños para abaratar los costos de producción y así acercarlos a un público más amplio.

Las características principales de sus piezas son la presencia de geometrías limpias, el uso de materiales sencillos y la resolución de uniones de forma minimalista. Sus diseños buscan la interactividad del espacio plástico, donde la forma, el color, la línea y la masa pierden su independencia en favor de una continuidad dinámica del espacio.

Equipo 57 adopta una metodología de trabajo basada en la discusión, e investigación previas a la ejecución colectiva de las obras artísticas, donde queda anulada la subjetividad y la huella del artista. Las obras son consideradas como estructuras.

Sus obras son consideradas como estructuras, y formulan la "Teoría de la Interactividad" en la que afirman que la forma, el color, la línea y la masa no existen como elementos independientes y autónomos, sino que todo es espacio, diferenciado por su función dinámica. La composición de una obra depende de la disposición de los elementos y su interacción entre sí.

Equipo 57 estableció alianzas con la industria, como la desarrollada con Darro en Madrid o la sociedad cooperativa Danona en Azpeitia, Gipuzkoa, para la producción de mobiliario y objetos de diseño industrial que incorporaban los principios de su estética y su teoría de la interactividad del espacio plástico. La silla Erlo es un ejemplo de esta colaboración, siendo un diseño funcional y premiado que buscaba la industrialización máxima para acercar el diseño al público.



JUANA FRANCÉS

(Alicante 1924 - Madrid 1990)

Sin título, 1959. Óleo y materia sobre lienzo

En la década de 1950, abandonó la figuración y comenzó a experimentar con diferentes materiales, texturas, soportes y lenguajes en su obra. Al igual que otros artistas de la época, se vio influenciada por las corrientes artísticas internacionales como el informalismo en Europa y el expresionismo abstracto en Norteamérica, lo que la llevó a adentrarse en la pintura abstracta, gestual y matérica.

En 1957 fundó el grupo El Paso juntamente con el crítico José Ayllón y los artistas Rafael Canogar, Luis Feito, Manolo Millares, Manuel Rivera, Antonio Saura, Pablo Serrano y Antonio Suárez, entre otros, siendo ella la única mujer del grupo.

Entre 1957 y 1962, Juana Francés consolidó su etapa informalista. Sustituyó el óleo por emplastos plásticos con arena, dotando a sus obras de volumen al que superpone manchas de color sutiles y de tonos dorados tierra. El resultado de su constante experimentar hace que su obra se clasifique en el informalismo matérico.

ASO. ANTONIO SALVADOR ORODEA

(Jerez de los Caballeros, 1934)

Cerámica

Antonio Salvador Orodea desciende de uno de los linajes más antiguos de ceramistas de la fábrica Falcó y Compañía, que transformó en la prestigiosa ASO, premiada a nivel internacional.

Se puede calificar su producción como objetos artísticos fabricados en serie, con la posibilidad de reproducirse semi industrialmente y con el diseño como hilo conductor.

Antonio Salvador innovó tanto en los materiales como en las formas, dotando a sus creaciones de un sello y modernidad muy característicos. Su intención la expresó clara: "Pretendo que en mis obras se integren la inspiración artística, la experiencia artesanal y la concepción del diseño industrial". Es el reflejo de una época en la que arte e industria van de la mano.

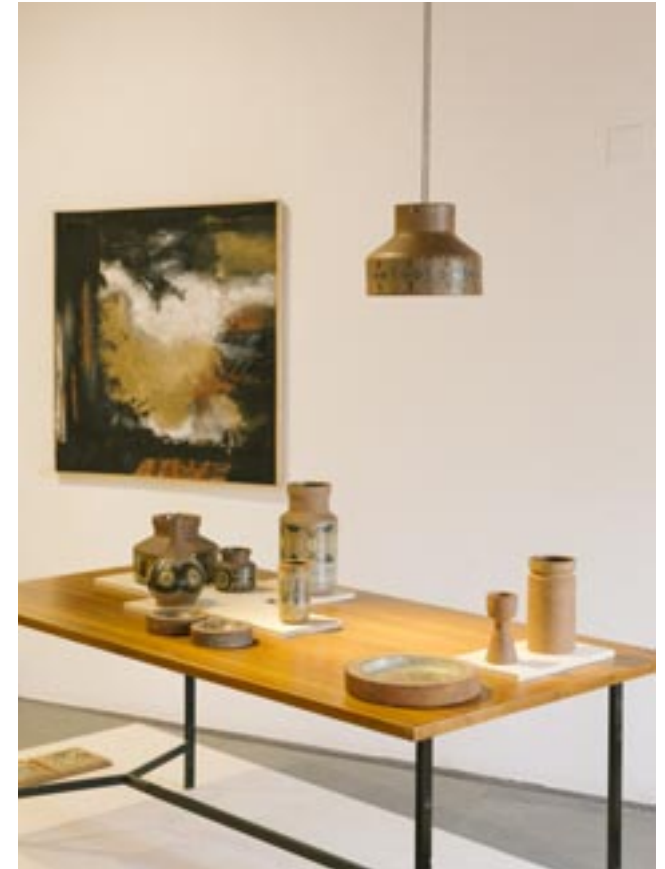
Antonio Salvador plasmó en la cerámica su vocación hacia la pintura y la escultura, experimentando el concepto de obra única a través de materiales como el gres concebidos pintado y el bajorrelieve.

Entre sus obras premiadas figura un juego de café apilable, pero cosechó otros premios de diseño en Ferias como las de Hannover y München, resultando elegida su cerámica como regalo de protocolo en la Feria Mundial de Nueva York en 1964 para el pabellón de España diseñado por el arquitecto Javier Carvajal.

DARRO

(1959-1979)

Escritorio de Carlos Picardo, año 1960. Estructura de tubo de acero.



MANUEL RIVERA

(Granada, 1927 - Madrid, 1995)

Espejo de Amón, 1969

Tela metálica y óleo sobre madera

Rivera descubrió el potencial de la malla metálica como soporte artístico al observar herramientas colgando de ella en un escaparate de una ferretería. La usó como lienzo, aplicando pintura espesa para crear formas que flotasen en el espacio. Luego experimentó recortando trozos de malla metálica y pegándolos sobre el fondo como un "collage", lo que le permitió jugar con la luz y el espacio en su obra.

En su discurso de ingreso en la Real Academia de Bellas Artes, Rivera destacó su interés por el uso de materiales inéditos para dar una nueva dimensión a la composición y representación espacial en sus obras.

ANTONI DE MORAGAS

(Barcelona, 1913 - 1985)

Sillas. Primer Premio Concurso de Mobiliario

Prodignificación del Hogar Popular (Instituto Nacional de Vivienda), 1954

En 1954 el arquitecto Antoni de Moragas i Gallissà diseñó un conjunto de mobiliario del que esta silla forma parte para el concurso "Pro dignificación del Hogar Popular" organizado por el FAD y el Instituto Nacional de la Vivienda.

Como en otros diseños, y al igual que en sus obras arquitectónicas, Moragas combina varios materiales, en este caso hierro y madera. Utiliza para cada elemento constructivo y funcional un material distinto. La base, que es el tubo de hierro, queda a la vista y sobre ella sitúa el asiento y el respaldo de madera.



DARÍO VILLALBA

(San Sebastián 1939 – Madrid 2018)

Sin título, 1969

Construcción tridimensional. Óleo y metacrilato.

Villalba es considerado un artista adelantado a su tiempo. Inauguró con 18 años su primera exposición, se mudó a París y pintó durante unos meses en el taller de André Lhote y en 1962 obtuvo una beca para estudiar en la Universidad de Harvard, en Estados Unidos durante cinco años. Con 20 años tenía un lenguaje muy personal, de apariencia pop pero que respondía más a intereses metafísicos que al arte pop americano de los 60. Andy Warhol definió su trabajo como "pop del alma".

A los 21 años obtuvo reconocimiento internacional en la XXXV Bienal de Venecia de 1970, donde cautivó con los llamados "encapsulados rosas" o "crisálidas", objetos entre la fotografía y la pintura. Villalba desarrolló una práctica original y muy común entre artistas hoy en día, el apropiacionismo fotográfico y su uso pictórico.

RAFAEL GARCÍA

(Valencia 1914 - 2007)

Silla Jamuga, 1968. Tubo metálico cromado y tapizado en curpiel originalmente

Fue todo un referente durante la segunda mitad del siglo XX en el campo de la decoración y el mobiliario desde todas las facetas que abarcó: el diseño y la creación, la fabricación de elementos propios e importados del Movimiento Moderno, la integración con la arquitectura y el resto de las artes mayores y menores o la difusión de su ideario y la defensa de la profesión.

A través de la intermediación del embajador norteamericano en España, en 1955 García consiguió la patente de fabricación de Knoll en nuestro país, así que las creaciones de Saarinen, Mies van der Rohe o Bertoia se convirtieron en su nuevo ideal. Además de producirlas literalmente, las customizó, las utilizó para conseguir nuevas sillas basadas en sus tubos metálicos y sus trazos simples. Rafael García adquirió la patente de mobiliario norteamericano Knoll en 1955. Además de reproducir las creaciones de Saarinen, Mies Van der Rohe o Bertoia, también las customizó basándose en sus estructuras de tubo y trazos simples para crear nuevos diseños con nuevos materiales como el acero cromado y el aluminio fundido.

"Aunque es importante buscar la modernidad, lo principal es sentirla, creer en ella y notar que nos hace falta, a pesar de que se respete lo ya hecho, porque en estos comportamientos existen, si buscamos, trazos y formas antiguas que permiten conseguir algo nuevo", escribió.

En 1958, Rafael García abrió la Galería Prisma, donde expusieron los artistas de las vanguardias tardías, como Menchu Gal, Cristino Vera, José Caballero, Rafael Zabaleta, Benjamín Palencia o Eduardo Vicente.

JOAN ANTONI BLANC

(Tortosa, 1940)

Lámpara de mesa para Tramo

Es un diseñador industrial especializado en mobiliario e iluminación aplicado al ámbito doméstico, urbano y de oficina. Aparejador de formación, Joan Antoni Blanc es considerado uno de los pioneros del desarrollo industrial de producto en España. Ha realizado diseños para las empresas más populares del sector, como Sellex, Scarabat, Metalarte, Tramo o Disform.



GABRIEL ALLENDE

(Madrid 1952)

Mesa y cabecero de cama

Allende es un arquitecto que fundó y dirige el estudio Allende Arquitectos desde 1982. Se formó en la Escuela Superior de Arquitectura de Madrid y en la Universidad de California, Los Ángeles, donde estudió arquitectura bioclimática bajo la dirección de Charles Moore. Ha desarrollado proyectos de arquitectura sostenible en distintos países, y ha sido profesor en universidades como la Universidad de Anáhuac en México DF. Allende enfatiza la sostenibilidad y el compromiso medioambiental como principios para la habitabilidad de las ciudades, y cree en la colaboración interdisciplinaria con biólogos, sociólogos, artistas e ingenieros para abordar los desafíos urbanos del futuro.

CARLOS MIRET

(Calatorao, Zaragoza, 1952)

Silla Bermuda para Amat, 1986

Es arquitecto, urbanista y diseñador. Fue el promotor y desarrollador de la Exposición Internacional en Zaragoza en 2008 cuyo eje temático fue "Agua y desarrollo sostenible". Ha realizado proyectos públicos y privados de edificación y planeamiento. También es diseñador de mobiliario y mobiliario urbano.

Las sillas Bermuda las diseñó para Fernando Amat, el creador de Vinçon, una firma que se convirtió en una plataforma del diseño contemporáneo. Su combinación de geometría y diseño refleja el espíritu de modernización que se vivió en los años 80 en España, una década que supuso la eclosión del diseño. España se incorporó en 1986 a la Unión Europea y el diseño empezó a tener un mayor respaldo por parte de las administraciones.

LUIS PORQUERAS

(Barcelona, 1930)

Lámpara de pie Funiculí, producida por Maset, 1979

Lluís Porqueras fundó en 1965 Stoa, una empresa pionera del diseño catalán. La idea de Porqueras era producir diseños en los que extraer lo ornamental y llegar a la esencia del producto, útil y simple.

El nombre de Funiculí viene del concepto de acción funicular, de subir y bajar. El mecanismo de sube y baja se consigue mediante una doble pinza que permite cambiar la altura de la pantalla para adaptarse a las necesidades del usuario.



JOSEP GUINOVRT

(Barcelona 1927 -2007)

Sin Título, 1965. Acrílico sobre tela

Se formó en la Escola de Mestres Pintors y en la Escola d'Arts i Oficis de Barcelona, y en 1953 se marchó a París con una beca del Estado francés. A su vuelta en Cataluña, en 1954 fundó, junto con otros artistas como Antoni Tàpies y Joan-Josep Tharrats, el grupo Taüll, que fue la vanguardia pictórica de aquellos años.

La producción artística de Guinovart fue extensa e incluyó diversas disciplinas como el grabado, el dibujo, el cartelismo, la pintura, la escultura, las escenografías teatrales y los tapices, entre otros. Después de una primera etapa figurativa, a partir de 1957, Guinovart desarrolló la abstracción pictórica con obras matéricas y el uso de elementos tridimensionales ajenos al mundo del arte convencional. El informalismo de Guinovart incorporó la presencia del paisaje mediterráneo, sugiriendo tonos azules y ocres cálidos, y otros elementos que evocaban el campo y la tierra.

GRIFÉ & ESCODA

Butaca Grifé & Escoda. 1960-1970

Grifé & Escoda, empresa catalana de mobiliario, fabricó y comercializó en España durante las décadas de 1960 y 1970 esta butaca de piezas de madera curvada cuya patente en metal se remonta a los años 30. que la hizo singular y apreciada por varias características: Tenía varias características que la hicieron singular y aporeciada: su innovador trazo de madera curvo en los brazos y la facilidad de transporte y almacenamiento ya que se podía apilar.

Arquitectos como Alejandro de la Sota, José María García de Paredes o Rafael de la Hoz, que reivindicaban un mobiliario para los interiores de su edificios acorde con los tiempos, apreciaron la simplicidad formal, ergonomía, confortabilidad y durabilidad de esta butaca y la ubicaron en grandes edificios, destinados a usos de colectividades como el colegio mayor Aquinas en Madrid o el Gobierno Civil de Tarragona.

Extracto de la Revista Europea de Investigación de Arquitectura. Pablo Fernández Díaz-Fierros

AURELIO BIOSCA

(Terrasa, 1908 - Madrid, 1995)

Mesa para la Universidad Laboral de Gijón (Asturias). 1953-1962. El arquitecto director del proyecto, Luis Moya Blanco, estableció previamente las pautas estéticas y de calidad basadas en un estilo funcional que difería del enfoque historicista del edificio.

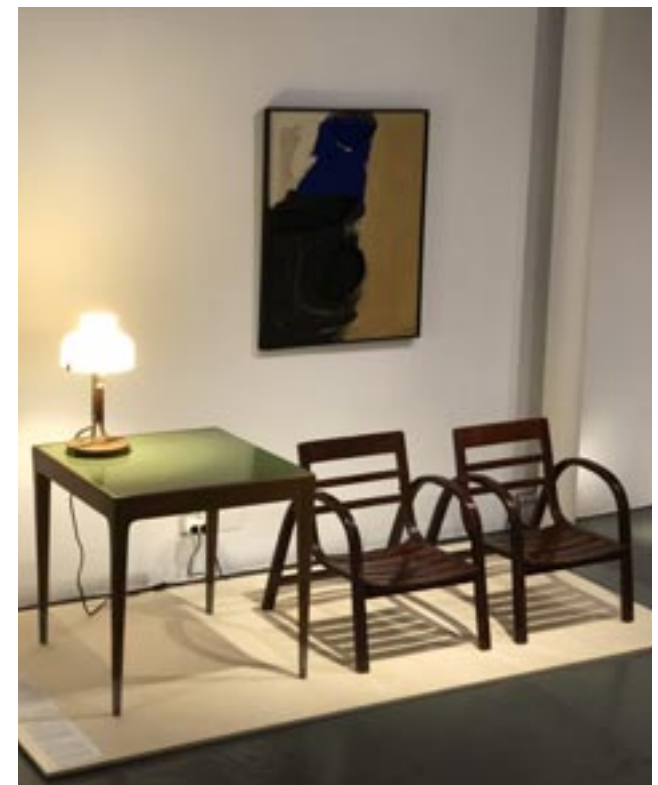
Comenzó su actividad como pintor y como decorador en Terrasa primero y más tarde en Barcelona de la mano de Badrinas, su maestro. En 1933 se traslada a Madrid y allí monta un estudio de decoración en la calle Serrano y en 1940 fundó la Galería Biosca, considerada uno de los principales focos de proyección del arte de vanguardia del momento que contribuyó a ampliar el panorama y el gusto estético madrileño e introdujo propuestas artísticas diferentes. Con este fin albergó la "Academia Breve de la Crítica de Arte", en cuyo primer artículo de sus estatutos se establecía la voluntad de "Orientar y difundir en España el arte moderno por cuantos medios estén a su disposición".

Algunos artistas que expusieron en esta galería: Grupo El Paso, Antonio López, Antoni Tapies, Benjamín Palencia, Jorge Oteiza, Amalia Avia, Agustín Redondela, Rafael Canogar...

En las salas, la familia Biosca reunía a lo más selecto de la sociedad madrileña, incluidos los embajadores que eran los que tenían un alto poder adquisitivo en la España de la posguerra, así como diplomáticos y gente de la alta sociedad.

Además del arte, el principal negocio de Aurelio Biosca consistió en fabricación de mobiliario y decoración para edificios como el Parador de Santiago de Compostela, la Universidad Laboral de Gijón, o el Aeropuerto de Barajas entre otros muchos. Colaboró con arquitectos de la talla de Miguel Fisac y Javier Carvajal

Extracto de "El mobiliario de la Universidad Laboral de Gijón (Asturias). Adjudicaciones a Biosca de 1953 a 1962". M.º del Mar Díaz González



MANUEL HERNÁNDEZ MOMPÓ

(Valencia, 1927 - Madrid, 1992)

Figuras paseando por las calles, 1966. Óleo sobre lienzo

Viajó a París en 1951 después de que las fronteras con Francia se abrieran, para conocer la obra de los impresionistas y las vanguardias. Quedó impactado por las obras de Cezanne, Chagal, Picasso, Duffy, Matisse, Braque y Magritte, y allí también conoció a Juana Francés y a Chillida, entre otros artistas. Continuó su formación viajando por Italia y viviendo en Roma por un tiempo. En 1955, viajó a Holanda, donde admiró la obra de Rembrandt y Vermeer, se estableció en Madrid y luego en Mallorca, donde comenzó a trabajar en escultura. Mompó desarrolló un lenguaje personal en su obra artística, en el cual recreaba la realidad que lo rodeaba, incluyendo las calles y las personas, utilizando signos, símbolos y palabras.

La obra de Mompó se caracteriza por su compromiso con el uso del blanco y el color, que irradia alegría y lo hace destacar como un artista de difícil clasificación dentro de su generación. A diferencia de otros pintores abstractos de la década de 1950 que utilizaban paletas de colores reducidos, Mompó fue un artista independiente que apostaba por el positivismo en sus cuadros

RAFAEL LEÓZ

(Madrid, 1921 - 1976)

Módulo Hele, 1961

Fue arquitecto y escultor y su actividad profesional se centró en la investigación teórica sobre la modulación geométrica y las leyes de la armonía matemática aplicadas a la arquitectura con el objetivo de encontrar soluciones para la vivienda social a través de principios como la prefabricación, la modulación y la industrialización.

Uno de sus trabajos más reconocidos fue el "Módulo Hele", el cual recibió una Mención Especial de Honor en la Bienal de Sao Paulo en 1961. Este módulo consistía en una estructura en forma de "L", compuesta por cuatro cubos (tres alineados y uno en ángulo recto), con innumerables posibilidades de combinación que lo hacían aplicable en cualquier campo del diseño.

Le Corbusier, en 1962, lo consideró como "un genio de la arquitectura", y en 1968 fue propuesto para el Premio Nobel de la Paz. Además, a instancias de Le Corbusier y Jean Prouvé, fue nombrado miembro del Círculo Arquitectónico de París. Su obra escultórica se derivaba de las maquetas de sus investigaciones y proyectos arquitectónicos, y se enmarcaba dentro del estilo de la abstracción geométrica.

Las dos piezas de Módulo Hele fueron donadas por Carmen Castro, directora de la Fundación Santillana.

